

K-Nr.: 24510

50A - Stromsensor für 5V-Versorgungsspannung
Datum: 11.08.2014

 Für die elektronische Strommessung:
 DC, AC, Impuls..., mit galvanischer Trennung
 zwischen dem Primärkreis (Starkstromkreis)
 und dem Sekundärkreis (elektronischer Kreis)

Kunde: Typenelement

Kd. Sach Nr.:

Seite 1 von 2

Typenbeschreibung

- Stromsensor nach dem Kompensationsprinzip mit magnetischer Sonde
- Leiterplattenmontage
- Gehäuse und Werkstoffe UL-gelistet

Eigenschaften

- sehr gute Meßgenauigkeit
- geringe Temperaturabhängigkeit und Langzeitdrift der Offsetspannung
- sehr kleine Hysterese der Offsetspannung
- kurze Ansprechzeit
- weiter Frequenzbereich
- kompakte Bauform
- reduzierter Offsetrippl

Anwendungen

- Für den anwendungstypischen stationären Einsatz im Industriebereich wie:
- Drehstrom- und Servoantriebe, Generatoren
 - Stromrichter für Gleichstromantriebe
 - Batteriebetriebene Anwendungen
 - Leistungsschaltnetzteile
 - Stromversorgungen für Schweißanlagen
 - Unterbrechungsfreie Stromversorgungen (USV)

Elektrische Daten – Kennwerte

I_{PN}	Primärnennstrom, effektiv	50	A
V_{out}	Ausgangsspannung @ I_p	$2.5 \pm (0.625 \cdot I_p / I_{PN})$	V
V_{out}	Ausgangsspannung @ $I_p=0, T_A=25^\circ\text{C}$	2.5 ± 0.0058	V
V_{Ref}	Referenzspannung	2.5 ± 0.005	V
K_N	Übersetzungsverhältnis	1...3 : 1400	

Meßgenauigkeit – Dynamisches Verhalten

		min.	typ.	max.	Einheit
$I_{P,max}$	Maximaler Meßbereich	± 150			A
X	Genauigkeit @ $I_{PN}, T_A = 25^\circ\text{C}$			0.7	%
ϵ_L	Linearität			0.1	%
$V_{out} - 2,5V$	Offsetspannung @ $I_p=0, T_A = 25^\circ\text{C}$			$\pm 5,8$	mV
$\Delta V_{out} / 2,5V / \Delta T$	Temperaturdrift von V_{out} @ $I_p=0, T_A = -40...85^\circ\text{C}$		13	26	ppm/K
t_r	Ansprechzeit @ 90% von I_{PN}		300		ns
$\Delta t (I_{P,max})$	Verzögerungszeit bei $di/dt = 100 \text{ A}/\mu\text{s}$		200		ns
f	Frequenzbereich	DC...200			kHz

Allgemeine Daten

		min.	typ.	max.	Einheit
T_A	Umgebungstemperatur	-40		+85	$^\circ\text{C}$
T_S	Lagertemperaturbereich	-40		+85	$^\circ\text{C}$
m	Masse		12		g
V_C	Versorgungsspannung	4,75	5	5,25	V
I_C	Versorgungsstrom im Leerlauf		15		mA

Konstruiert, gefertigt und geprüft nach EN61800-5-1 (Stift 1 - 6 gegen Stift 7 – 9) und erfüllt die Vorschriften Verstärkte Isolierung, Isolierstoffklasse 1, Verschmutzungsgrad 2

S_{clear}	Realisierte Luftstrecke (am Bauteil ohne Lötungen)	7,5			mm
S_{creep}	Realisierte Kriechstrecke (am Bauteil ohne Lötungen)	8,0			mm
V_{sys}	Netzspannung	Überspannungskategorie 3 RMS		300	V
V_{work}	Arbeitsspannung	(aus Tabelle 7 in Norm 61800-5-1) Überspannungskategorie 2RMS		650	V
U_{PD}	Bemessungs-Entladungsspannung Spitzenwert			1320	V
Max. Potential Difference nach UL 508		RMS		600	V_{AC}

Datum	Name	Index	Änderung
11.08.14	KRe.	83	Beschriftung: Index „83“ ergänzt. ÄA-14-073.

Hrg KB-E editor	Bearb: DJ designer	KB-PM: Sn. check	freig.: HS released
--------------------	-----------------------	---------------------	------------------------

K-Nr.: 24510

50A - Stromsensor für 5V-Versorgungsspannung

Für die elektronische Strommessung:
DC, AC, Impuls..., mit galvanischer Trennung
zwischen dem Primärkreis (Starkstromkreis)
und dem Sekundärkreis (elektronischer Kreis)

Datum: 11.08.2014

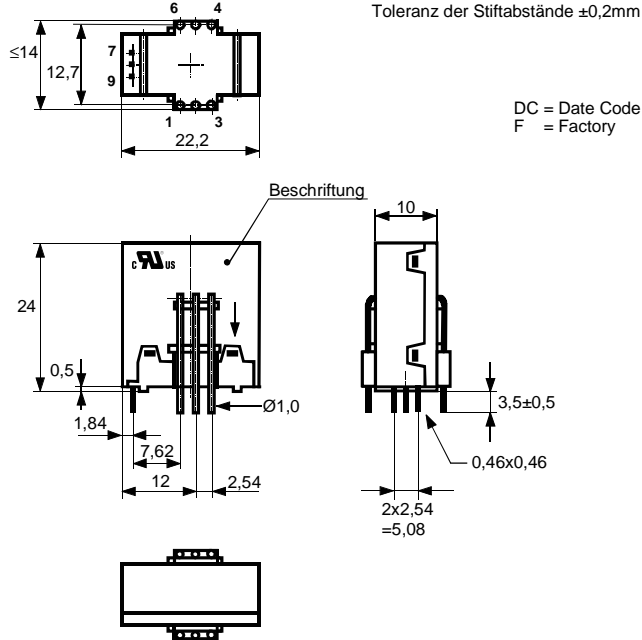
Kunde: Typenelement

Kd. Sach Nr.:

Seite 2 von 2

Maßbild (mm):

Freimaßtoleranz DIN ISO 2768-c



DC = Date Code
F = Factory

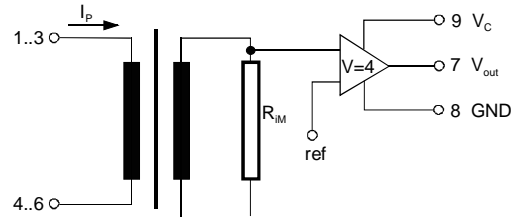
Anschlüsse:

1...6: Ø 1 mm
7...9: 0,46*0,46 mm

Beschriftung:
marking

VAC UL-sign
4646-X654-83
F DC

Anschlußschema



Beschaltungsmöglichkeiten (Werte bei T_A = 85°C)

Anz. Primärwindungen	Primärstrom effektiv	Primärstrom Spitzenwert	Ausgangsspannung effektiv	Übersetzungsverhältnis	Primärwiderstand	Beschaltung
N _P	I _P [A]	I _{P,max} [A]	V _{out} (I _P) [V]	K _N	R _P [mΩ]	
1	50	±150	2,5±0,625	1:1400	0,33	
2	12	±75	2,5±0,300	2:1400	1,5	
3	8	±50	2,5±0,300	3:1400	3	

Die Temperatur der Primärleiter sollte 110°C nicht überschreiten.
Weitere ergänzende Angaben sind auf Anfrage erhältlich.
Dieses Datenblatt stellt keine Garantieerklärung nach BGB §443 dar.

Hrg KB-E
editor

Bearb: DJ
designer

KB-PM: Sn.
check

freig.: HS
released

K-Nr.: 24510

50A - Stromsensor-Modul für 5V-Versorgungsspannung

Datum: 11.08.2014

Für die elektronische Strommessung:
DC, AC, Impuls..., mit galvanischer Trennung
zwischen dem Primärkreis (Starkstromkreis)
und dem Sekundärkreis (elektronischer Kreis)

Kunde: Typenelement

Kd. Sach Nr.:

Seite 1 von 2

Elektrische Daten (ermittelt durch Typprüfung)

		min.	typ.	max.	Einheit
V_{Ctot}	maximale Versorgungsspannung (ohne Fkt.)			7	V
I_C	Versorgungsstrom mit Primärstrom	15mA + $I_p \cdot K_N + V_{out}/R_L$			mA
$I_{out,SC}$	Kurzschlussausgangsstrom	±20			mA
R_P	Widerstand / Primärbügel @ $T_A=25^\circ C$	1			mΩ
R_S	Sekundärspulenwiderstand @ $T_A=85^\circ C$			35	Ω
$R_i(V_{out})$	Ausgangs impedanz von V_{out}			1	Ω
R_L	Externe Belastbarkeit von V_{out}	1			kΩ
C_L	Kapazitive Belastung von V_{out}			500	pF
$\Delta X_T/\Delta T$	Temperaturdrift von X @ $T_A = -40 \dots +85^\circ C$			40	ppm/K
$\Delta V_0 = \Delta(V_{out}-2,5V)$	Summe aller Offsetdriften beinhaltend:	5		10	mV
V_{0t}	Langzeitdrift von V_0	1			mV
V_{0T}	Temperaturdrift von V_0 @ $T_A = -40 \dots +85^\circ C$	4			mV
V_{0H}	Hysterese von V_{out} @ $I_p=0$ (als Folge eines Primärstroms von $10 \times I_{PN}$)			1	mV
$\Delta V_0/\Delta V_C$	Versorgungsspannungsdurchgriff auf V_0			1	mV/V
V_{oss}	Offsetripple (mit einpoligem 1 MHz- Filter)			70	mV
V_{oss}	Offsetripple (mit einpoligem 100 kHz- Filter)	4		10	mV
V_{oss}	Offsetripple (mit einpoligem 20 kHz- Filter)	1		2	mV
C_k	max. mögliche Koppelkapazität primär – sekundär Mechanische Beanspruchung in Anlehnung an M3209/3 Einstellwerte: 10 – 2000 Hz, 1 min/Oktave, 2 Std	5		10	pF
				30g	

Prüfung (Messungen nach Temperaturgleich der Prüflinge an Raumtemperatur.) SC = Significant Characteristic

$V_{out}(SC)$	(V)	M3011/6: Ausgangsspannung vs. interne Referenz ($I_p=3 \times 10As$, 40-80Hz)	625±1%	mV
$V_{out}-2,5V(I_p=0)$	(V)	M3226: Offsetspannung	± 5,8	mV
V_d	(V)	M3014: Prüfspannung, effektiv, 1 s Stift 1 – 6 gegen Stift 7 – 9	1,5	kV
V_e	(AQL 1/S4)	Teilentladungs-Aussetzspannungsprüfung nach M3024 (RMS) mit Vorspannung V_{vor} (RMS)	1400 V 1750 V	

Typprüfung: (Stift 1 – 6 gegen Stift 7 – 9)

V_W	Stoßspannungsprüfung (nach M3064): (1,2 μs / 50 μs-Kurvenform)	8	kV
V_d	Prüfspannung nach M3014 (5 s)	3	kV
V_e	Teilentladungs-Aussetzspannungsprüfung nach M3024 (RMS) mit Vorspannung V_{vor} (RMS)	1400 V 1750 V	

Weitere Vorschriften

Stromrichtung: Eine positive Ausgangsspannung erscheint am Anschluß V_{out} , wenn der Primärstrom in Pfeilrichtung fließt.

Schutzart nach IEC529: IP50.

Weitere Normen UL 508 ; File E317483, Kategorie NMTR2 / NMTR8

Datum	Name	Index	Änderung
11.08.14	KRe	83	Prüfung: V_{out} geändert von $I_p=50A$, 40-80Hz → $I_p=3 \times 10As$, 40-80Hz. M3011/6 als SC-Maß festgelegt. AA-14-073

Hrsg.: KB-E editor	Bearb.: DJ designer	KB-PM: Sn. check	freig.: HS released
-----------------------	------------------------	---------------------	------------------------

K-Nr.: 24510

50A - Stromsensor-Modul für 5V-Versorgungsspannung
Datum: 11.08.2014

 Für die elektronische Strommessung:
 DC, AC, Impuls..., mit galvanischer Trennung
 zwischen dem Primärkreis (Starkstromkreis)
 und dem Sekundärkreis (elektronischer Kreis)

Kunde: Typenelement

Kd. Sach Nr.:
Seite 2 **von** 2

Erläuterung einiger in den Tabellen verwendeter Größen (alphabetisch)

t: Ansprechzeit (beschreibt das dynamische Verhalten im spezifizierten Messbereich), gemessen als Verzögerungszeit bei $I_P = 0,9 \cdot I_{PN}$ zwischen einem eingespeisten Rechteckstrom und der dazugehörigen Ausgangsspannung $V_{out}(I_P)$.

$\Delta t (I_{Pmax})$: Verzögerungszeit (beschreibt das dynamische Verhalten bei schnellem Stromanstieg z.B. bei Kurzschlussstromerfassung), gemessen zwischen I_{Pmax} und der dazugehörigen Ausgangsspannung $V_{out}(I_{Pmax})$ bei einem Stromanstieg des Primärstroms von $di/dt \geq 100 \text{ A}/\mu\text{s}$.

U_{PD} Bemessungs-Entladungsspannung (in der Anwendung zugelassene wiederkehrende Scheitelspannung, die durch die Isolation getrennt wird) nachgewiesen mit einer sinusförmigen Spannung V_e
 $U_{PD} = \sqrt{2} \cdot V_e / 1,5$

V_{vor} Vorspannung ist der Effektivwert einer sinusförmigen Spannung deren Spitzenwert $1,875 \cdot U_{PD}$ ergibt, die in der Norm EN 61800-5-1 zum Nachweis der Teilentladungsprüfung gefordert wird.
 $V_{vor} = 1,875 \cdot U_{PD} / \sqrt{2}$

V_{sys} Netzspannung: Effektivwert der Bemessungsspannung nach EN 61800 -5-1

V_{work} Arbeitsspannung: Spannung nach EN 61800-5-1, die durch Auslegung in einem Stromkreis oder über der Isolierung auftritt

V_o : Nullpunktabweichung von der Nenn-Referenzspannung $V_{ref} = 2,5V$.
 $V_o = V_{out}(0) - 2,5V$

V_{oH} : Nullpunktabweichung von V_o nach Übersteuerung mit Gleichstrom des 10-fachen Nennwerts.

V_{ot} : Langzeitdrift von V_o nach 100 Temperaturwechseln im Bereich von -40 bis 85 °C.

X: In der Ausgangsprüfung zugelassener Messfehler bei Raumtemperatur, definiert durch

$$X = 100 \cdot \left| \frac{V_{out}(I_{PN}) - V_{out}(0)}{0,625V} - 1 \right| \%$$

$X_{ges}(I_{PN})$: Die Summe aller möglichen Fehler im gesamten Temperaturbereich bei der Messung eines Stroms I_{PN} :

$$X_{ges} = 100 \cdot \left| \frac{V_{out}(I_{PN}) - 2,5V}{0,625V} - 1 \right| \% \quad \text{bzw.} \quad X_{ges} = 100 \cdot \left| \frac{V_{out}(I_{PN}) - V_{ref}}{0,625V} - 1 \right| \%$$

ϵ_L : Linearitätsfehler definiert durch

$$\epsilon_L = 100 \cdot \left| \frac{I_P}{I_{PN}} - \frac{V_{out}(I_P) - V_{out}(0)}{V_{out}(I_{PN}) - V_{out}(0)} \right| \%$$

Diese "Ergänzenden Angaben zum Datenblatt" stellen keine Garantieerklärung nach BGB §443 dar.

Hrsg.: KB-E
 editor

Bearb.: DJ
 designer

KB-PM: Sn.
 check

freig.: HS
 released



Компания «ЭлектроПласт» предлагает заключение долгосрочных отношений при поставках импортных электронных компонентов на взаимовыгодных условиях!

Наши преимущества:

- Оперативные поставки широкого спектра электронных компонентов отечественного и импортного производства напрямую от производителей и с крупнейших мировых складов;
- Поставка более 17-ти миллионов наименований электронных компонентов;
- Поставка сложных, дефицитных, либо снятых с производства позиций;
- Оперативные сроки поставки под заказ (от 5 рабочих дней);
- Экспресс доставка в любую точку России;
- Техническая поддержка проекта, помощь в подборе аналогов, поставка прототипов;
- Система менеджмента качества сертифицирована по Международному стандарту ISO 9001;
- Лицензия ФСБ на осуществление работ с использованием сведений, составляющих государственную тайну;
- Поставка специализированных компонентов (Xilinx, Altera, Analog Devices, Intersil, Interpoint, Microsemi, Aeroflex, Peregrine, Syfer, Eurofarad, Texas Instrument, Miteq, Cobham, E2V, MA-COM, Hittite, Mini-Circuits, General Dynamics и др.);

Помимо этого, одним из направлений компании «ЭлектроПласт» является направление «Источники питания». Мы предлагаем Вам помощь Конструкторского отдела:

- Подбор оптимального решения, техническое обоснование при выборе компонента;
- Подбор аналогов;
- Консультации по применению компонента;
- Поставка образцов и прототипов;
- Техническая поддержка проекта;
- Защита от снятия компонента с производства.



Как с нами связаться

Телефон: 8 (812) 309 58 32 (многоканальный)

Факс: 8 (812) 320-02-42

Электронная почта: org@eplast1.ru

Адрес: 198099, г. Санкт-Петербург, ул. Калинина, дом 2, корпус 4, литера А.